

# TOSHIBA ASENNUSOHJEET

## Asennustöistä ja huollosta vastaava henkilö

Langaton kauko-ohjainsarja  
Malli: RBC-AX32CE2

Noudata langaton kauko-ohjainsarja omistajan käyttöohjeissa ja kattotyypisen ilmastointilaitteen (sisäyksikkö) asennusohjeissa ja käyttäjän käyttöohjeissa kuvattuja varotoimia.

- Asenna langaton kauko-ohjainsarja 1-suuntaiseen kasettityyppiin kattopaneelin asennusoppaan ohjeiden mukaan (RBC-US21PGE).

### Lisätarvikkeet

Nro	Osan nimi	Määrä	Nro	Osan nimi	Määrä
1	Signaalin vastaanottoyksikkö	1	5	Käyttöohjeet	1
2	Kauko-ohjain	1	6	Asennusohjeet	1
3	Kauko-ohjaimen pidin	1	7	Ruuvi, M4 x 16 mm	2
4	Akku	2			

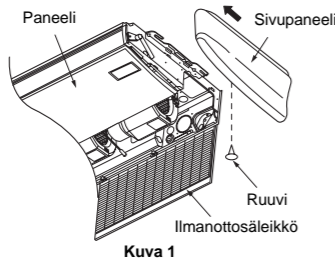
### Signaalin vastaanottoyksikölle ennen asennusta tehtävät asetukset

Ennen kuin asennat signaalin vastaanottoyksikön, säädä seuraavat asetukset ohjeiden mukaan.

- Jotta voidaan asentaa langaton kauko-ohjain langallisen kauko-ohjaimen kanssa, säädä "Useamman kauko-ohjaimen asentaminen".
- Jos katon korkeus ylittää standardin korkeuden (tehtaan oletus), katso sisäyksikön asennusohjeista kohtaa "Sisäyksikön asentaminen korkeaan kattoon".

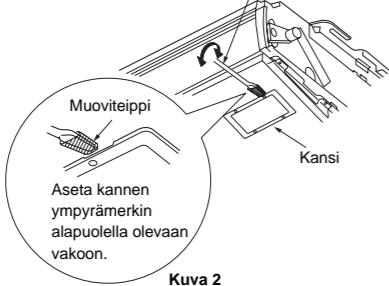
### Signaalin vastaanottoyksikön asentaminen

- Irrota ruuvi, siirrä sivupaneelia itseesi päin (nuolen suuntaan) ja irrota sitten sivupaneeli. (Kuva 1)



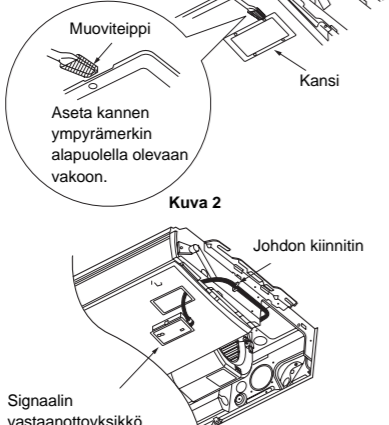
Kuva 1

- Kierrä tasapäisen ruuviavaimen päähän muoviteippiä ja pane se kannen ympyrämerkin alapuolella olevaan vakoön. (Varo vahingoittamasta paneelia.) (Kuva 2)



Kuva 2

- Kuljeta pääjohto paneelin läpi ja asenna signaalin vastaanottoyksikkö paneelin aukkoon. (Signaalin vastaanottoyksikön ulkonema kiinnittyy paneelin aukkoon.)



Kuva 3

- Kiinnitä signaalin vastaanottoyksikön pääjohto johdon kiinnittimeen, joka kiinnittää johdot kaihdinsäleén moottoriin. (Kuva 3)

- Kiitämme tämän Langaton kauko-ohjainsarja TOSHIBA-ilmastointilaitteen ostamisesta.
  - Lue tämä käyttöohje huolellisesti ennen käyttöä, jotta langaton kauko-ohjainsarja asennus tehdään oikein.
  - Kun asennus on suoritettu, varmista suorittamalla koekäyttö, että toiminta on normaalia ja selitä asiakkaalle miten langaton kauko-ohjainsarja käytetään ja huolletaan omistajan käyttöohjeiden mukaisesti.
- Pyydä asiakasta säilyttämään omistajan käyttöohje tallassa.

- Asenna sivupaneelit alkuperäisin ruuvein.
- Panele pääjohto signaalin vastaanottoyksiköstä kaihdinsäleén moottorin ja muiden johtojen kanssa ja kiinnitä johdon kiinnikkeellä. (Kuva 4)

\* Tämä on liitetty kauko-ohjaimen johdon liittämään kauko-ohjausjohtoa varten olevan aukon kautta.

- Kun liittännät on tehty, asenna ilmanotossäleikkö ennen kuin suoritetaan "KOEKÄYTTÖ".

#### Huom:

Vältä anturin johtojen kiertämistä virtajohtojen kanssa, muuten seurauksena saattaa olla häiriöitä.

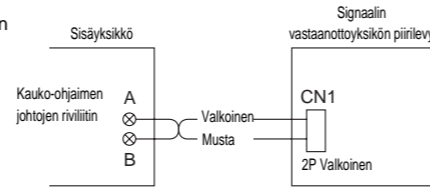
\* Katso johtojen liittämistä ja KOEKÄYTTÖÄ varten tietoja näiden arkkiin osasta "Johdotus" ja sisäyksikön mukana toimitettujen asennusohjeiden kohdasta "KOEKÄYTTÖ".

### Johdotus

#### <Johdotuskaavio>

<Liitäntä>

Liitä signaalin vastaanottoyksikön johdot sisäyksikön kauko-ohjaimen johtojen riviliittimeen. (Niillä ei ole napaisuutta.)



### Useamman kauko-ohjaimen asentaminen

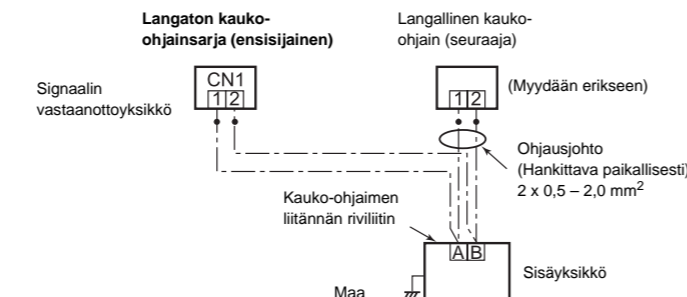
Säätö kahdella kauko-ohjaimella on mahdollista asentamalla langaton kauko-ohjain yhdessä langallisen kauko-ohjaimen kanssa sisäyksikölle. (On mahdollista asentaa korkeintaan 2 langatonta tai langallista kauko-ohjainta.) "2 kauko-ohjainta" -ohjaus tarkoittaa, että yhtä tai useampaa yksikköä käytetään useammalla kauko-ohjaimella.

#### Huom:

- Kun sisäyksikön liittinumeroit tarkastettu, liitä ohjausjohto oikein. (Jos käytetään 220 - 240 V, yksikkö vahingoittuu.)
- Useamman langattoman kauko-ohjaimen sarjoja ei voi parhaillaan käyttää sisäyksikölle.
- Kun asennetaan samanaikaisesti langaton kauko-ohjain ja langallinen kauko-ohjain, säädä niistä toinen seuraajana toimivaksi kauko-ohjaimeksi.
  - Jos langallista kauko-ohjainta tai Line-vision plus – kauko-ohjainta halutaan käyttää seuraajana, asetuksia on muutettava. Katso tarkemmat tiedot kunkin kauko-ohjaimen asennusohjeista.
  - Jos langatonta kauko-ohjainta halutaan käyttää seuraajana, säädä bitti 4 (seuraajapuoli) DIP-kytkimestä SW30, joka on signaalin vastaanottoyksikön piirilevyssä, asentoon ON.

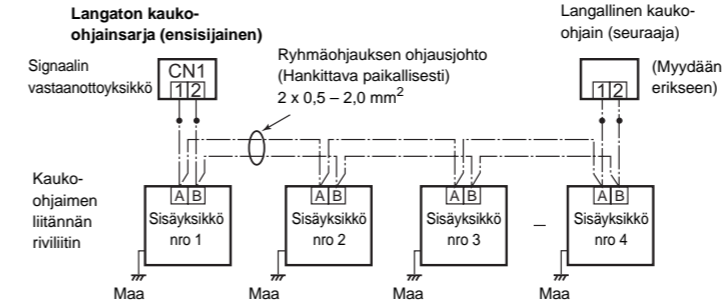
#### 2 kauko-ohjainta

Sisäyksikköä käytetään, jos joko langaton tai langallinen kauko-ohjain on säädetty ensisijaiseksi tai seuraajana toimivaksi kauko-ohjaimeksi. (Johdon kokonaispituus: 400 m sisällä)



### Ryhmän ohjaus

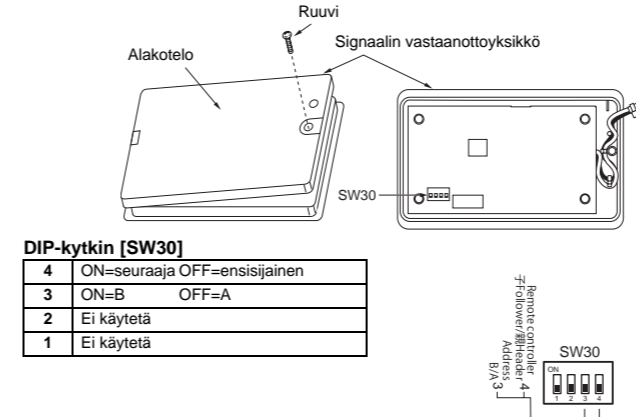
Ensisijainen ja seuraajana toimiva kauko-ohjain toimivat olivatpa ne asennettu mihin tahansa sisäyksikköön. (Johdon kokonaispituus: 200 m sisällä)



### Kauko-ohjaimen osoitteen (A-B valinta) säätö

- Kun huoneeseen on asennettu kaksi tai useampi signaalin vastaanottoyksikkö, oma osoite voidaan säätää kummallekin, jotta saadaan estettyä häiriöt.
- Osoitteet (A-B valinta) on muutettava sekä signaalin vastaanottoyksikössä että langattomassa kauko-ohjaimessa.
- Katso käyttöohjeista tarkemmat tiedot langattoman kauko-ohjaimen osoitteen muuttamisesta (A-B valinta).

Sammuta sisäyksikön virtalähde. Kytke bitti 4 DIP-kytkimestä SW30 signaalin vastaanottoyksikön piirilevystä. Asetusten muutos näkyy alla.



#### DIP-kytkin [SW30]

4	ON=seuraaja OFF=ensisijainen
3	ON=B OFF=A
2	Ei käytetä
1	Ei käytetä

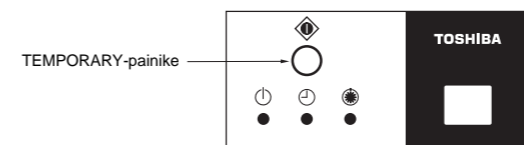
### Koekäyttö (pakotettu jäähdytys)

#### Vaatimukset:

- Lopeta pakotettu jäähdytys lyhyen ajan kuluttua, sillä se rasittaa ilmastointilaitetta huomattavasti.

#### Kuinka pakotettu jäähdytys suoritetaan

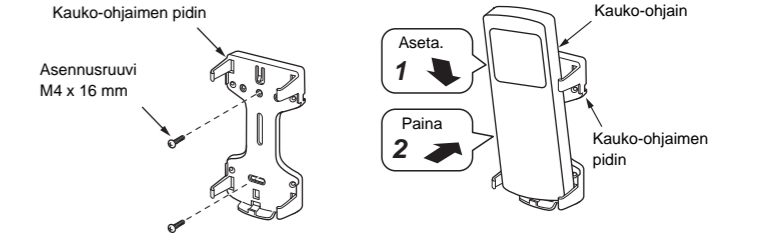
- Kun TEMPORARY-painiketta painetaan 10 sekuntia tai kauemmin, "piip" –ääni kuuluu ja toiminta kytkeytyy pakotetulle jäähdytykselle. Noin 3 minuutin kuluttua jäähdytys alkaa pakotettuna. Varmista, että kylmää ilmaa alkaa virrata. Jos toiminta ei käynnisty, tarkasta uudelleen johtojen liittännät.
  - Lopeta koekäyttö painamalla TEMPORARY-painiketta vielä kerran (noin 1 sekunti).
- Tarkasta sisä- ja ulkoyksikön johtojen ja putkien liittämä pakotetulla jäähdytyksellä.



### Kauko-ohjaimen käsittely

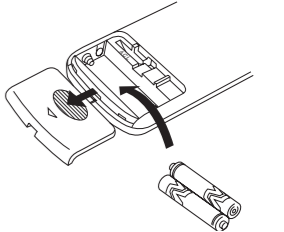
#### Käytettäessä seinälle tms. asennettua kauko-ohjainta

Tarkasta, että signaali vastaanotetaan oikein painamalla -painiketta paikassa, johon kauko-ohjain aiotaan kiinnittää.



#### • Paristojen asettaminen

- Irrota paristokotelon kansi.
- Aseta 2 uutta paristoa (R03 [AAA]) niin, että (+) ja (-) navat tulevat oikein.



### Itsediaagnoositoiminto ja toimintatavat

• Seuraavassa taulukossa on esitetty muutama esimerkki. Katso lisätietoja sisäyksikön virheistä sisäyksikön asennusohjeesta.

LED	Mahdollinen aiheuttaja	Toimintatavat
<p>Nämä LED-merkkivalot eivät pala eivätkä vilku, vaikka kauko-ohjainta käytetään.</p>	<ul style="list-style-type: none"> <li>- Virtaa ei ole kytketty.</li> <li>- Signaalin vastaanottoyksikön ja sisäyksikön virheellinen liittämä</li> </ul>	
	Signaalin vastaanottoyksikön ja sisäyksikön liittännät ovat löysällä	Tarkasta liittännät ja tarpeen ollessa liitä johdot oikein.
	Sisä- ja ulkoyksikön virheellinen tai löysä liittämä	
	Ulkoyksikön suojalaite on käynnistynyt.	Tarkasta ulkoyksikkö.
	Sisäyksikön suojalaite on käynnistynyt.	Tarkasta sisäyksikkö.

Signaalin vastaanottoyksikön LED-merkkivalot ●: OFF (POIS) ☀️: Vilkuu (0,5 sekunnin välein)

LED-merkkivalon väri ☀️: Vihreä ☺️: Vihreä 🟠: Oranssi

#### Huomautuksia kauko-ohjaimen asentamisesta

- Kun langatonta kauko-ohjainta käytetään seinällä olevassa kauko-ohjaimen pitimessä, kytke loistelamppu ja käytä kauko-ohjainta asennuspaikasta. Varmista, että ilmastointilaitte toimii normaalisti ja kiinnitä kauko-ohjaimen pidin sitten seinälle.
- Kun asennetaan kauko-ohjain, joka tunnistaa anturin avulla huoneen lämpötilan, vältä seuraavia paikkoja:
  - Paikka, johon virtaa suoraan viileää tai lämmintä ilmaa tai johon aurinko paistaa suoraan.
  - Paikka, johon lämmitin vaikuttaa.

#### Asiakkaalle selitettävät seikat

- Kun asennus on tehty, tee koekäyttö toiminnan tarkastamiseksi ja anna asiakkaalle langaton kauko-ohjainsarja -laitteen käyttö- ja asennusohjeet.
- Selitä langaton kauko-ohjainsarja laitteen käyttö ja huolto asiakkaalle langaton kauko-ohjainsarja käyttöohjeen mukaan.